



La historia oculta de Tartaria. v.2

Recopilación de investigaciones por Alessandro Stallo



Cuál es el propósito de engañar a generaciones de personas? Parece que hay algo tremendamente serio escondido en nuestra historia reciente.

El misterio de Tartaria, la más grande cultura de la historia

Quizá son pocas las personas que han oído hablar de Tartaria o Tartaria Magna. Aquella civilización representaba el Orden Mundial, según muchas teorías, este Imperio se destruyó para ocultar todo lo que representaba. Se convirtió en tan solo un mito y no se volvió a mencionar en la historia. Son pocas las personas que saben de esto; y es que en la actualidad se desconoce la existencia de un sinfín de civilizaciones.

Según muchas personas, Tartaria fue uno de los grandes Imperios de la antigüedad, que estuvo vigente hasta 1775. Se conocía como el país más grande del mundo y abarcaba una gran parte de Asia. Sin embargo, este Imperio desapareció debido a varias catástrofes que tuvieron que soportar, entre ellas una inundación de barro masiva. La inundación de la que se habla fue causada por la unión de varios países que formaban la Élite Mundial. Algo asombroso.

Sin embargo, aunque en los libros aparece información acerca de esta región, en donde se dice que ocupa Siberia, no hace mención de gran influencia que tenía en Asia y Europa.

Sin embargo, después del siglo XIX dejó de aparecer en los mapas, quedando en el olvido de los historiadores y las personas en cuestión.

Se dice que, además de ser una de las civilizaciones más grandes del mundo, Tartaria también poseía una tecnología bastante avanzada. De hecho, en varias fotos e ilustraciones de dicho país se podía ver que utilizaban energía inalámbrica, del tipo que creó Tesla. De hecho, en estas fotografías antiguas se pueden ver postes de luz que tomaban la energía de la atmósfera. Algo realmente increíble.

Precisamente por su tecnología fue que la unión de diversos países, cegados por la oportunidad del poder, decidieron destruirla para poder obtener sus conocimientos en tecnología. Fue así como se causaron múltiples inundaciones de barro, en donde Tartaria quedó completamente hundida y ahora nadie puede recordar, ni siquiera en los libros de historia, a este increíble Imperio que formaba el Antiguo Orden Mundial.

Básicamente, estas inundaciones fueron causadas con la intención de destruirla y crear un Nuevo Orden Mundial. En este proceso pudieron adquirir sus conocimientos tecnológicos. Fue una estrategia bastante perversa, pero ingeniosa, debido a que borrarón a Tartaria del mapa. En definitiva, es una historia interesante que merece investigarse más a fondo para descubrir la verdad. El Antiguo Orden Mundial y la asombrosa tecnología que dominaban en tiempos tan remotos es un tema increíble. Se estima que los intentos por destruir Tartaria iniciaron en la

época Medieval. En la mayoría de los grandes edificios construidos antes del 1800, las plantas bajas están bajo el suelo cubiertas de una capa de barro solidificado, esto es un echo que fácilmente se puede comprobar con la simple observación y con foto de la época que nos enseñan ciudades enteras vacías y en un proceso de limpieza .

El mundo entero, después de esta inundación quedó muy despoblado, en mayoría toda la parte de Europa de este, los países Bálticos y la actual Rusia.

Después de este acontecimiento , Norte América, Canadá Australia y los países bajo el dominio Británico , fueron repoblados con docenas de miles de niños huérfanos o robados a madres y familias de escaso recurso. La élite se apoderó de las grandes mansiones y ciudades casi vacías , simulando la construcción de miles de edificios que estaban y pertenecían a la cultura tecnológicamente mas avanzada de Tartaria. Hubo un reseteo y se borró la historia, se apoderaron de mucha tecnología libre...y a nosotros nos dieron cables eléctrico y combustibles a pagamiento. Todo intento a lo largo de los años para desvelar nuestra verdadera historia y tecnología libre fue suprimido, desde Tesla en adelante.

Existen tres tipos de personas:

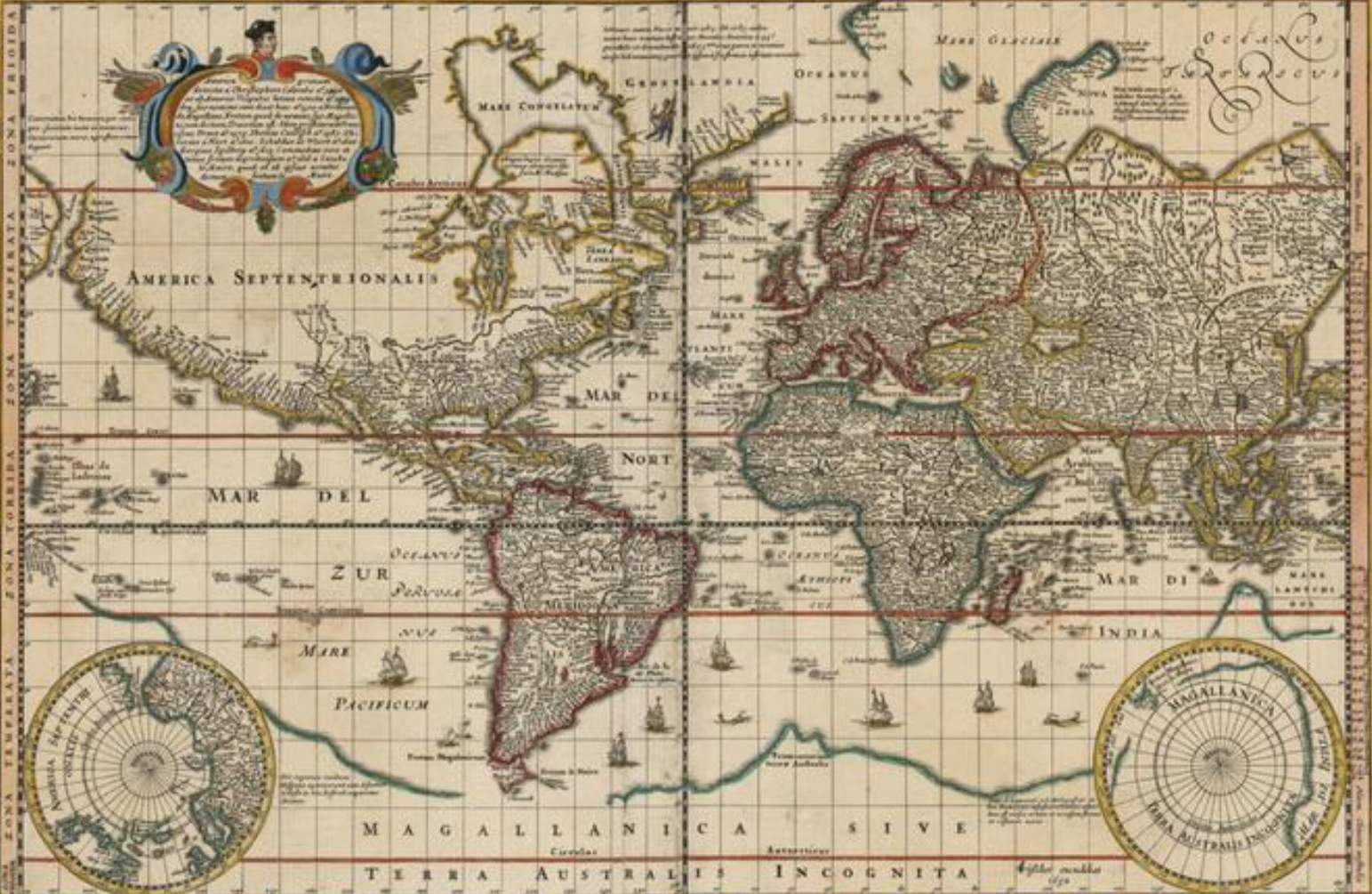
LOS QUE VEN.

LOS QUE VEN CUANDO SE LE MUESTRA.

LOS QUE NO QUIEREN VER.



NOVA TOTIUS TERRARUM ORBIS GEOGRAPHICA AC HYDROGRAPHICA TABULA Auctore N. P. Mercatore



Indice de los argumentos

- Edificios similares en todo el mundo
- El testimonio de G. B. Piranesi.
- Quién construyó las catedrales?
- Ciudades y fortalezas en forma de estrella.



DE LA GRANDE TARTARIA.

A parte Septentrional del Asia la tuvieron antiguamente los Scythas, que no solo ocuparon desde el Tanays hasta el Oceano, sino que conociendoles estrechos estos terminos, aunque tan dilatados, se estendieron ázia el Poniente, y Media, pasando á la Europa, y ocupando hasta Athiso, ó Tibisco, y el Ystro, ó Danubio, como trae Cluvier. De aquí se originò, la distincion de Scythia Europea, y Asiatica. Esta, pues, se extendia de Leste á Oeste, entre el Mar, y el Tanais, de Norte á Sur, desde el Mar Glacial, hasta Persia, la India, y la China, en que habian varias gentes, y Naciones. Esta *Scythia*, para mayor claridad, se dividió en Sarmacia Asiatica

Edificios similares en todo el mundo.

En su mayor parte estamos muy acostumbrados a ver estos edificios aquí y allá. Si es una ciudad o pueblo con alguna historia en su haber, tendrá una o dos de las siguientes estructuras; algunos tendrán más. Todos se ven hermosos, con detalles elaborados y precisión elegante. Algunos de estos edificios tienen individualidad, y otros se parecen a "ese otro edificio en Europa". Y Europa es donde, supuestamente, nacieron estos estilos arquitectónicos. Al menos eso es lo que nos enseñaron a pensar. Esta es nuestra sabiduría convencional arraigada en nuestra comprensión de este mundo. Hubo muchos nombres diferentes creados para describir estos edificios: antiguo romano, gótico, renacentista, barroco, neoclásico, etc. Para la [lista completa de esos estilos](#) Wikipedia es tu destino. Pero hay una cosa en común entre todos esos edificios, y normalmente suena así: "Ya no se construyen así". Y "ellos" no lo hacen.

Por supuesto, algunas de nuestras empresas de construcción son capaces de construir estructuras tan detalladas. Las órdenes de renovación y restauración deben cumplirse, después de todo. Pero la rentabilidad es probablemente la clave aquí. Esta es una explicación

muy razonable y propensa a nuestra comprensión. Especialmente cuando se considera que algunos de los planos de planta incluyen techos de 13 a 16 pies y puertas de tamaño similar.

Al ver estos edificios antiguos, rara vez pensamos en el trabajo arquitectónico que se pone en diseñarlos. Y, obviamente, no había ningún programa de [diseño asistido por ordenador](#) en el pasado. Era un tablero de dibujo, un lápiz y una goma de borrar. No pensamos en aquellos constructores de la antigüedad que no tienen ningún [edificio](#), y el equipo de [construcción](#) de hoy. Concedido, en algún momento, se introdujo un ferrocarril, y algunos de esos edificios se construyeron cerca de un cuerpo de agua. Al mismo tiempo, bastantes se construyeron sin el lujo de ferrocarriles y puertos. Nos preguntamos quién hizo miles de ventanas en el siglo XVIII (XVII, XIX) o de dónde provienen las montañas de ladrillos (*piedras en forma de bloques*). ¿De dónde provienen los materiales para techos o quién esculpió los postes de las escaleras para que sean 100% idénticos? El observador que se pregunta podría pasar un momento pensando en todas esas cosas. La mayoría de la gente no lo hará.

Después de todo, ¿a quién le importa? Estos edificios existen, lo que significa que alguien pudo construirlos. La ciencia adoctrinada no encuentra nada extraño allí. ¿Por qué deberías? No importa si tenemos una sola pista de cómo se hizo y qué infraestructura apoyó el proceso. Al ver que el complejo de apartamentos "a la vuelta de la esquina", o el "paso elevado" de una autopista que se construye durante dos o tres años seguidos es normal para nosotros. Sin embargo, nunca nos preguntamos cómo esas personas, menos educadas y equipadas, pudieron construir cientos de ladrillos de varios pisos y edificios de piedra en un abrir y cerrar de ojos. "Auge de la construcción" era el nombre.

Y por último, pero no menos importante, están los llamados recursos humanos. A continuación se muestra una lista de ejemplo de las posiciones relacionadas con la construcción de hoy. Claramente, no todas esas posiciones fueron requeridas en el pasado. Al mismo tiempo, esta lista no representa todas las posiciones necesarias para construir una estructura compleja. Esto es solo para hacer entender el punto.

- Aprendiz
 - Asistente del gerente de proyectos
 - Inspector de edificios
 - Carpintero
 - Ingeniero civil
 - Obreros de concreto
 - Asistente de construcción
 - Coordinador de construcción
 - Ingeniero constructor
 - Capataz de construcción

- Gerente de construcción
- superintendente de construcción
- Supervisor de construcción
- Obrero
- Administrador de contratos
- Administrador del contrato
- Operador de grúa
- Acabadora de pared seca
- Instalador de pared seca
- Estimador
- Electricista
- Operador de equipo
- Ingeniero de campo
- Carpintero de marcos
- Trabajador general
- Inspector
- Trabajador de hierro
- Carpintero
- Obrero
- Maestro electricista
- Maestro plomero

- • Pintor
- Instalador de tuberías
- Planificador
- Fontanero
- coordinador de Compras
- Asistente de Proyecto
- Gerente de proyecto
- Techador
- Director de seguridad
- Gerente de seguridad
- Programador
- Trabajador de señal
- Administrador del sitio
- Superintendente
- Topógrafo
- Soldador
-
- En otras palabras, es imposible construir algo de esa magnitud sin infraestructura, y trabajadores de la construcción capacitados y capacitados de diversas posiciones.

Pero la llamada [Expansión Colonial](#) produjo cantidades tan ridículas de estos edificios que me cuesta encontrar una explicación convencional. Decenas de miles de edificios de estilos similares aparecieron en todo el mundo en un período de tiempo muy corto. Muy a menudo en lugares donde cualquier pensamiento de una infraestructura apropiada sería ridículo. La Revolución Industrial no se inició completamente hasta la década de 1830-1840, según [Eric Hobsbawm](#) . La expansión colonial de Europa (1820-1939) se describe a continuación:

Los países europeos comenzaron a explorar y buscar dominar el resto del mundo durante los siglos XV y XVI, gracias a su capacidad para controlar las rutas marítimas y al descubrimiento del continente americano. En el siglo XIX, energizada por la revolución industrial y bajo la presión de una población en rápido crecimiento,

Europa lanzó un nuevo período de expansión colonial, inspirado por el descubrimiento de nuevos mercados, nuevas áreas para el asentamiento de los migrantes pobres de Europa y el deseo de "Civiliza las naciones bárbaras". Una cosa adicional a considerar es que la [población mundial](#) en 1900 era un 78% menos de lo que es hoy, y supongo que no todos eran trabajadores de la construcción.

La mayoría de las veces, nuestra opinión sobre el pasado se basa en los libros, las películas y no en los hechos. Por ejemplo, el [período del Salvaje Oeste](#) en los Estados Unidos fue de 1865 a 1895.

Y este período probablemente se vea así para algunos.

Esta era la clásica forma de construir de este periodo, nada que ver con lo que vemos en las ciudades costeras de Norte y Sur America.



TÍPICOS PUEBLOS DEL LEJANO OESTE

Resumen: A continuación, encontrará edificios de estilo arquitectónico similares de diferentes países del mundo y de todos los continentes (además de la Antártida). Todos estos edificios son obras maestras absolutas de estilo, diseño e implementación arquitectónicos. La historia asignó a los arquitectos para la mayoría de ellos, pero no encontrará ninguna prueba concreta de ningún tipo de construcción para aproximadamente el 99% de estos edificios). Algunos de esos edificios todavía existen hoy. La mayoría de ellos no lo hacen. Una buena parte fue destruida deliberadamente en los llamados [incendios urbanos y terremotos](#) . Pero todos esos edificios parecen compartir la misma escuela de arquitectura.

Creo que, hace tan solo 150-200 años, había una Unión Mundial sin países. Era una civilización cuyo desarrollo técnico era similar al de la nuestra. No estoy diciendo que fuera bueno o malo. Simplemente declaro que [en el siglo XIX el mundo entero estaba luchando](#) , mientras que tendría que construirse para que todos los edificios y las ciudades fueran entregados. Creo que el sistema político actual del mundo [conquistó y destruyó](#) el anterior. En el proceso murieron miles de millones de personas. Estos edificios que vemos en todo el mundo son los restos de esa civilización anterior. *(Todavía estoy trabajando en este concepto. Creo que algo catastrófico sucedió dos veces: una vez en el siglo XVIII y una vez en el siglo 19. También creo que [las líneas de tiempo de la historia mundial](#) , así como la propia historia mundial se modificaron intencionalmente. hasta el punto en que es imposible decir qué sucedió, cuándo sucedió y si sucedió en absoluto*

Edificios del mismo tipo en todo el mundo:



大阪市役所 (所名阪大)
Osaka City Office. (Famous Place in Osaka)



OLD PHOTOS of JAPAN

Nagasaki, Bond.

岸邊崎長

OLD PHOTOS of JAPAN



(行目塔寺號銀阪大) THE YOKOHAMA SPECIE BANK, DALNY BRANCH 店支連大行銀金正濱橫



謀本部

1. Japon



Yokohama Specie Bank.

行銀金正濱橫



Sakaemachi-dori, Kobe.

通町榮戶神



Nishiabashi Street, Looking South, Tokyo
西橋通 南見東京

142



YOKOHAMA

1. Japon



財團法人台南市文化基金會 提供



The Museum, Taipei City.



2. Taiwán



3. Argentina



Memoria Gráfica de la emigración española. Centro Asturiano de la Habana.



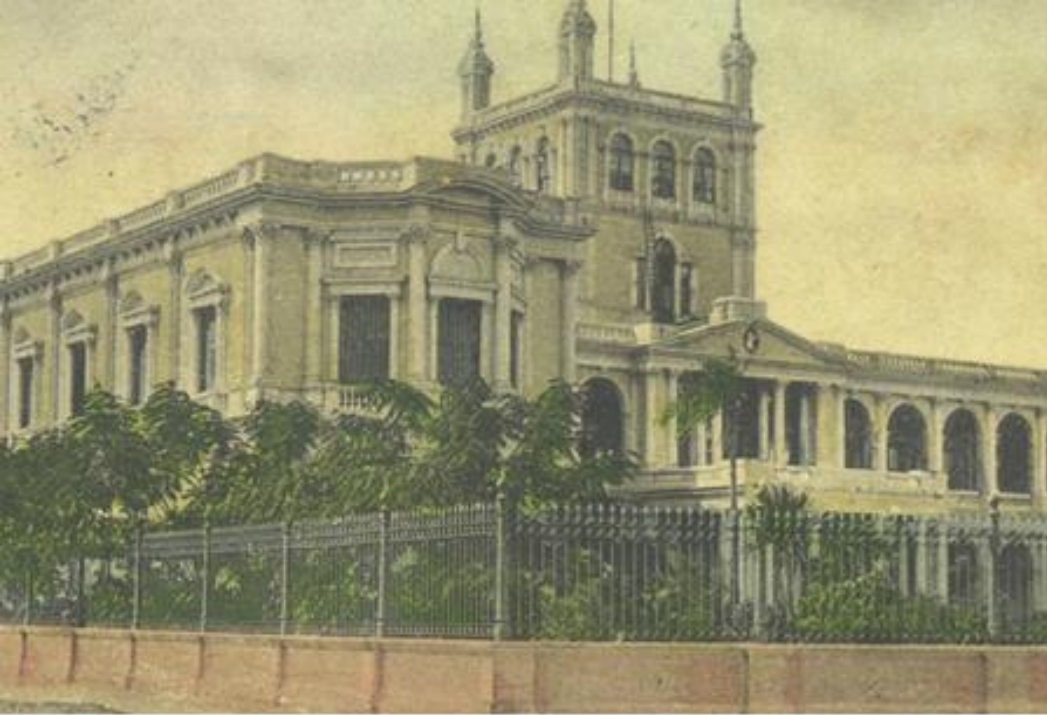
Gallegos Palace and National Theatre



4. Cuba



5. Chile



Calle Palma. Asunción, 1931



6. Paraguay



7. Estados Unidos

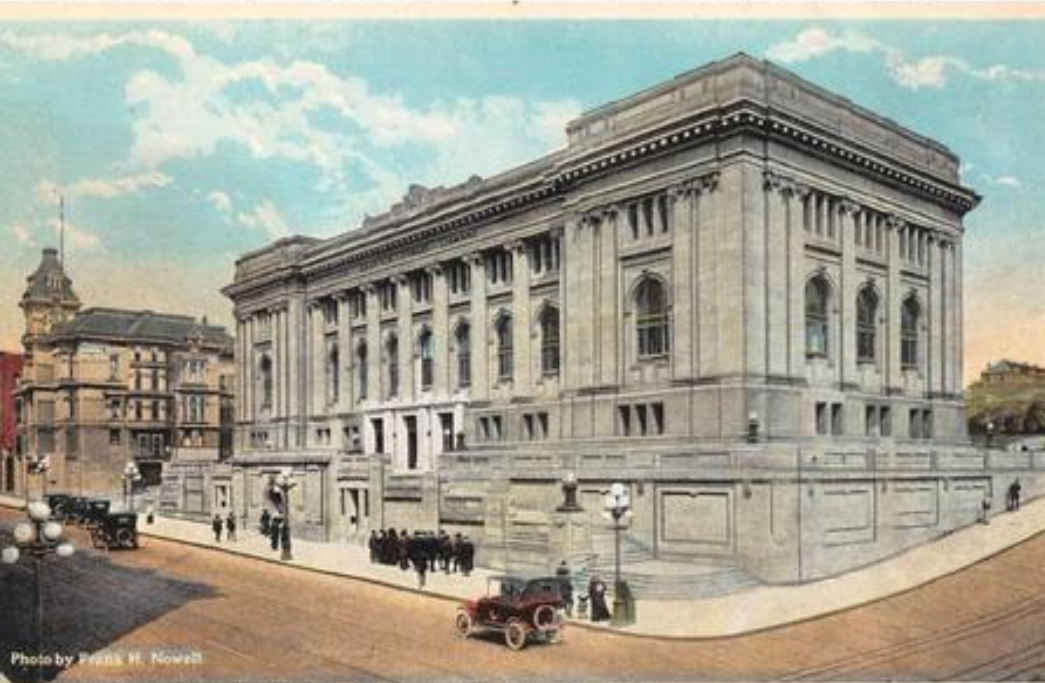
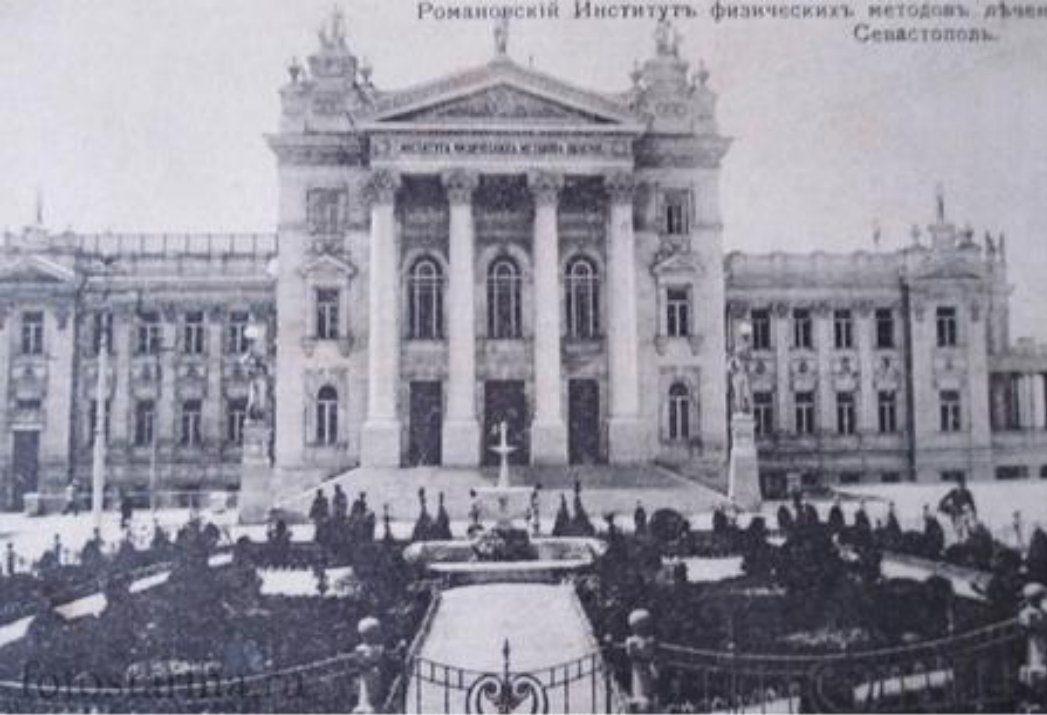


Photo by Frank H. Nowell
PUBLIC LIBRARY, FOURTH AVE. AND MADISON ST., SEATTLE, U.S.A.



C. W. BICKEL CO.
GASTON AVENUE BAPTIST CHURCH, DALLAS, TEXAS.
HAND-COLORED

7. Estados Unidos



Романовский Институт физических методов дивен
Севастополь.



Ст.-Петербургъ.
St. Pétersbourg.

Горный институтъ Императрицы Екатерины.
Institut des Mines.

EtoRetro

8. Rusia



Ст.-Петербургъ.
St. Pétersbourg.

Горный институтъ Императрицы Екатерины.
Institut des Mines.

GoRetra



Владивостокъ.

Сибирская ул. пр.



8. Rusia



Ferdous Printing



Ghavamosaltaneh



Toupkhaneh Square

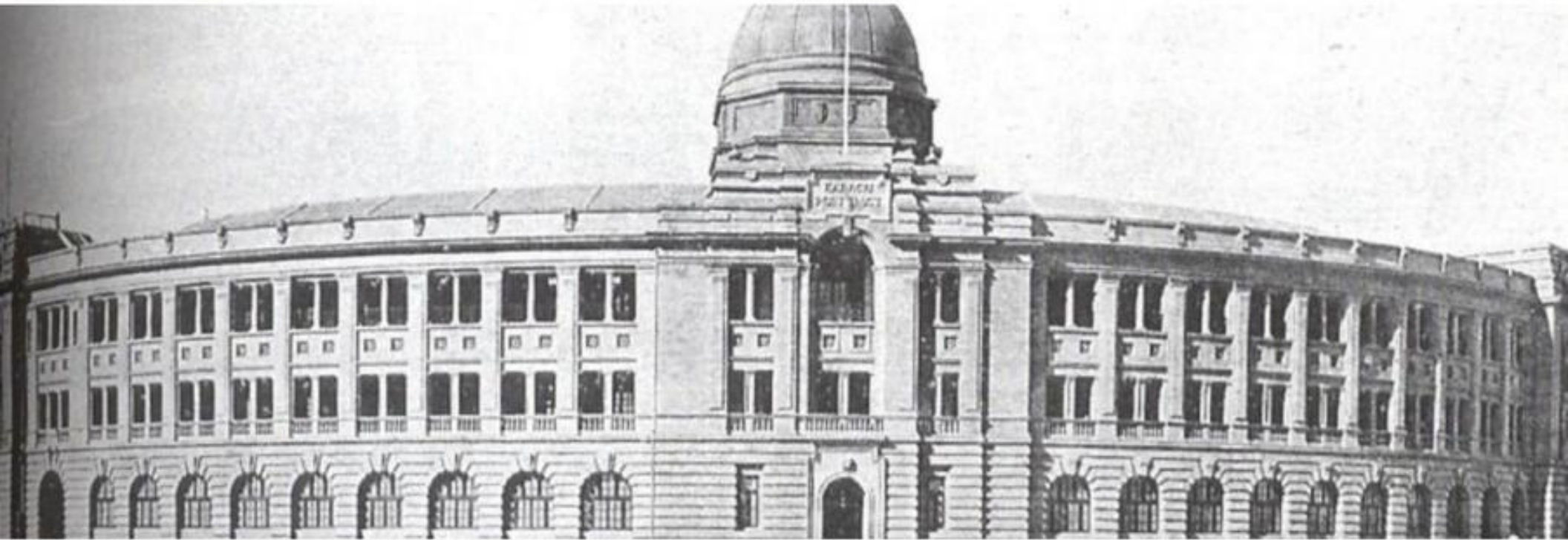
Old Famous Buildings – Tehran, Iran



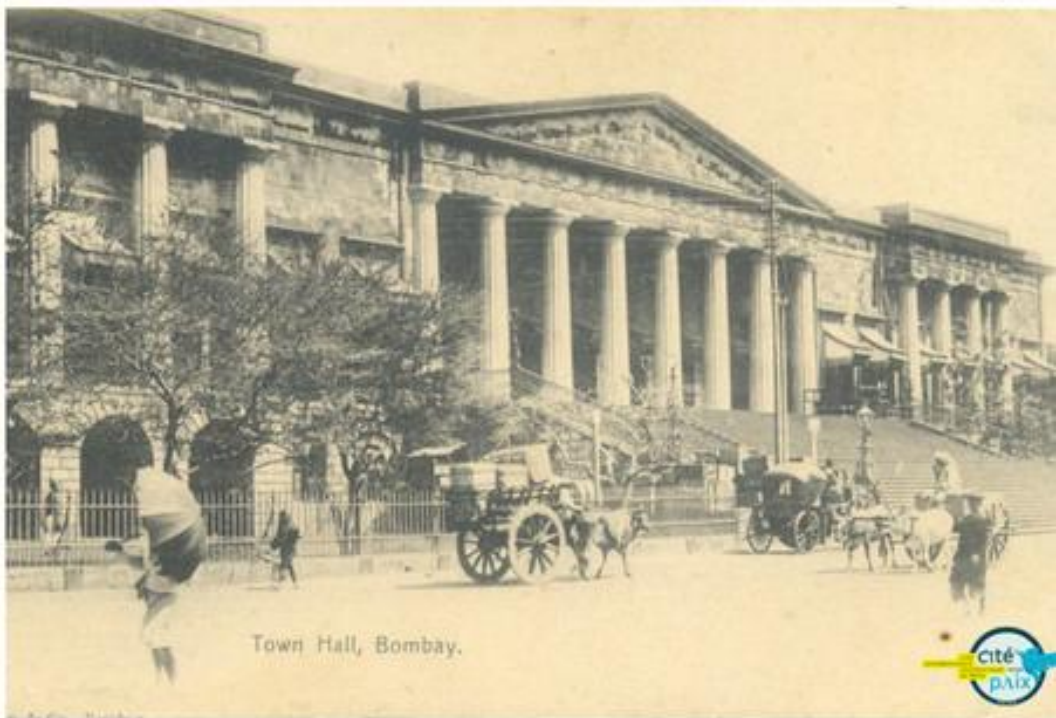
10. Polonia



11. Vietnam



12. Pakistán



13. India



14. Sudáfrica



15. Thailand



16. Turquía



YORK STREET, LOOKING TOWARDS CUSTOMS BUILDING,
FORT, COLOMBO, CEYLON.



St. Lucia Cathedral, Colombo.



17 . Sri Lanka



18. Alemania



19. Ucraina



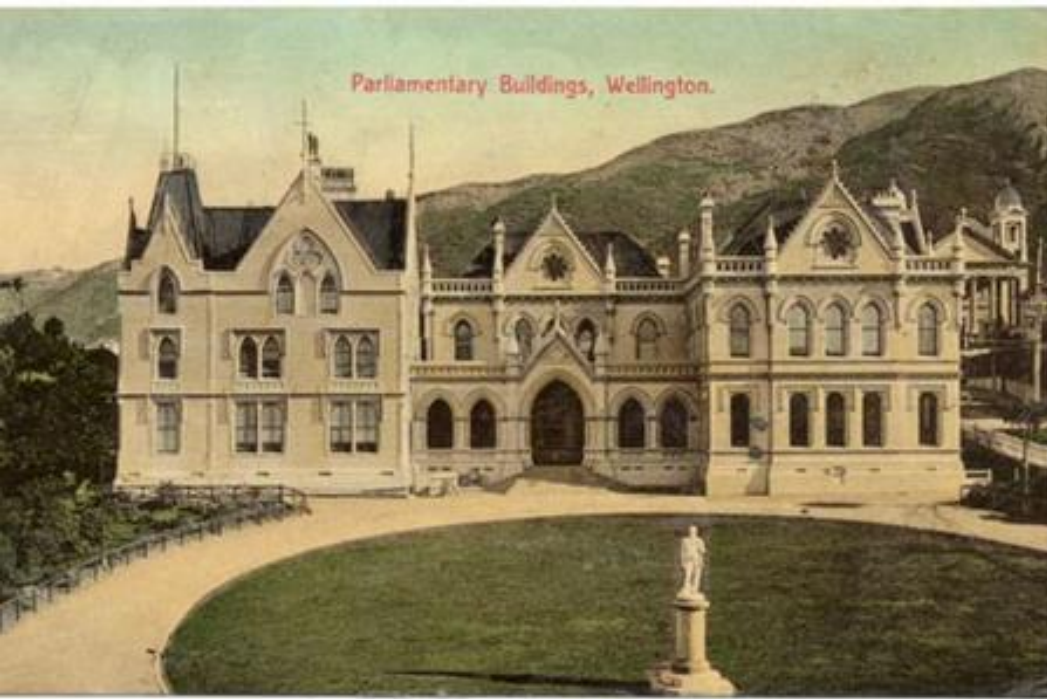
19. Ucraina



20. China



20. China



21. Nueva Zelanda



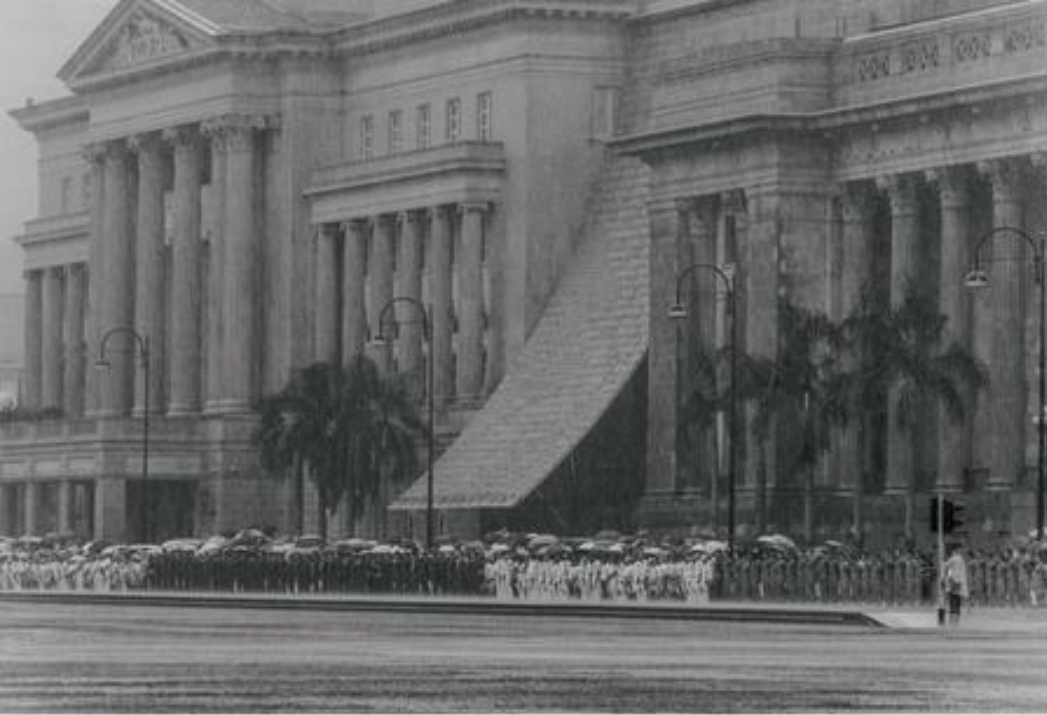
21. Nueva Zelanda



22. Singapore



23. Suecia



24. Indonesia



25. Kenya



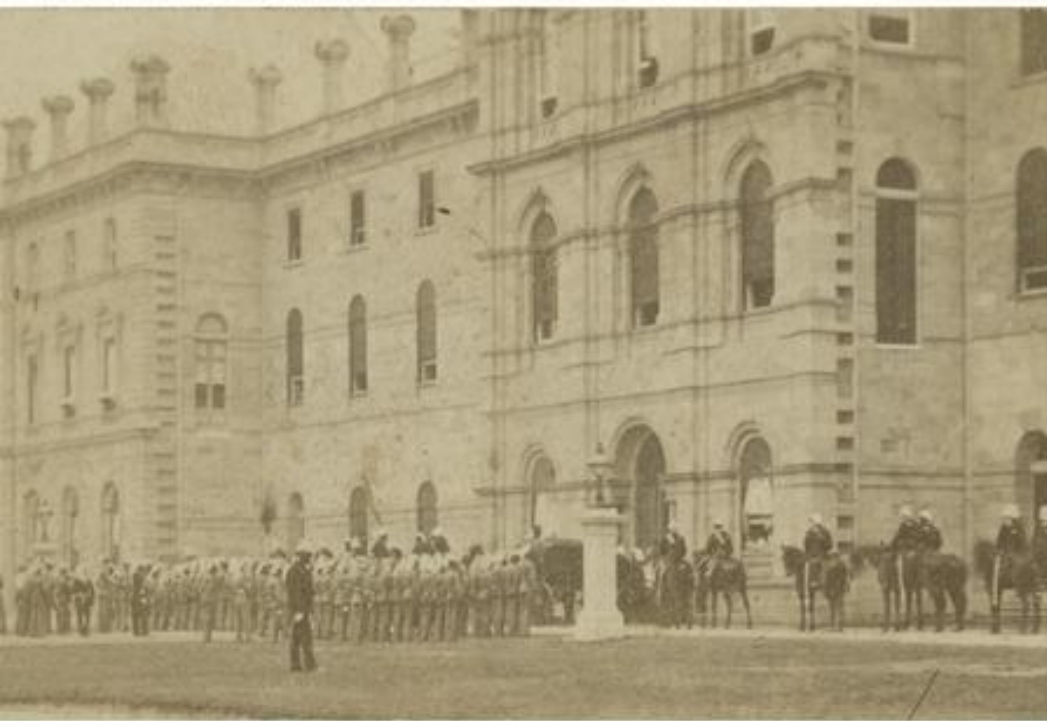
26. Egipto



27. Brasil



28. Australia



29. Canadá



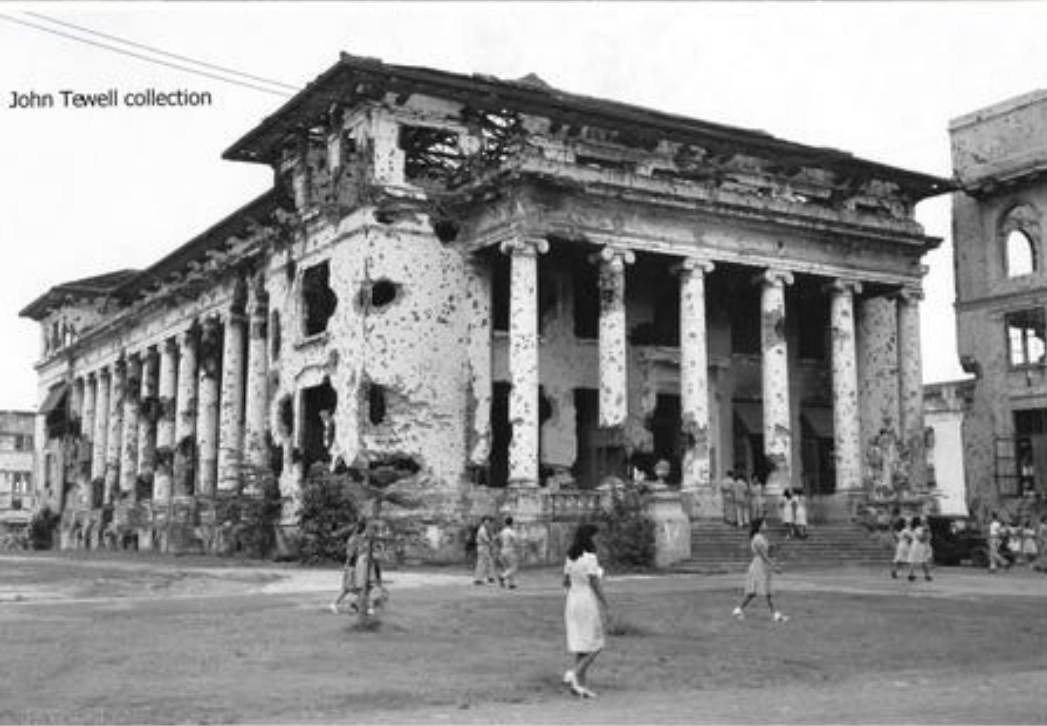
El Hogar Filipino Building, Manila, P. I.



Spanish Colonial Period

- Intramuros is the old walled city of Manila located along the southern bank of the Pasig River.
- The historic city was home to centuries-old churches, schools, convents, government buildings and residences, the best collection of Spanish colonial architecture before much of it was destroyed by the bombs of World War II.
- Of all the buildings within the 67-acre city, only one building, the San Agustin Church, survived the war





30. Filipinas

NANCY, FRANKREICH



SUFETULA, TUNESIEN



LISSABON, PORTUGAL



LONDON, ENGLAND



MÜNCHEN, DEUTSCHLAND



BALLARAT, AUSTRALIEN

TORONTO, KANADA



BRÜSSEL, BELGIEN

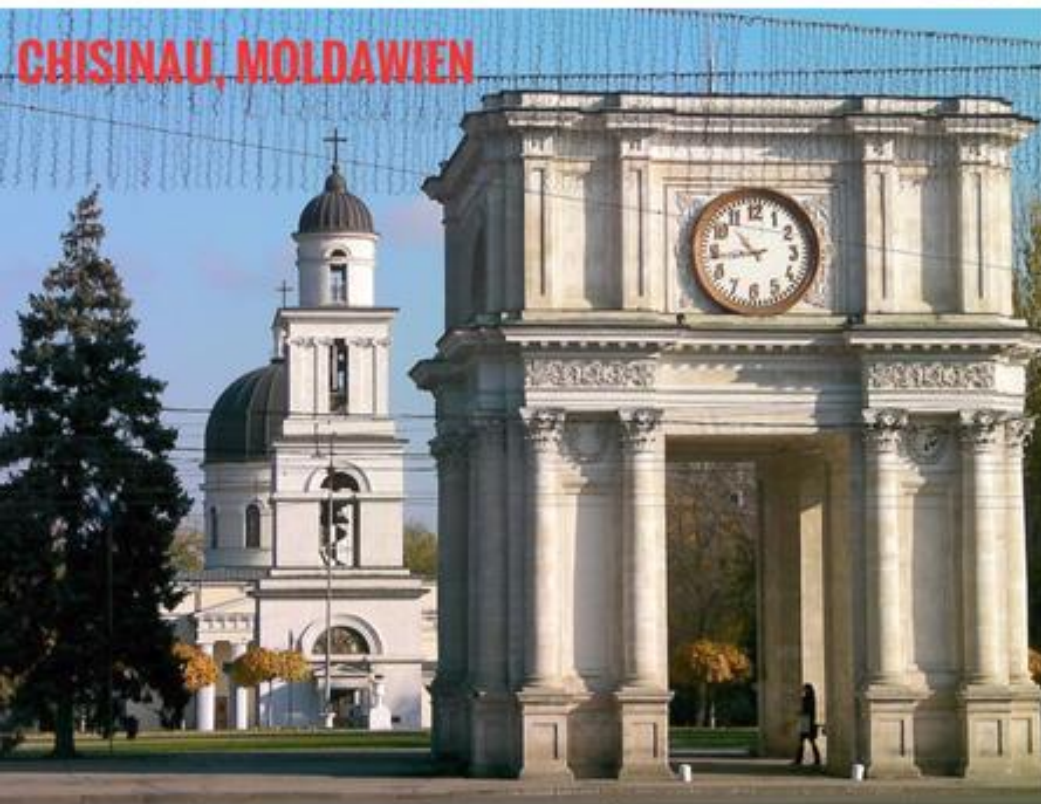
MAILAND, ITALIEN



BERLIN, DEUTSCHLAND



CHISINAU, MOLDAWIEN



INNSBRUCK, ÖSTERREICH





Esta lista podría seguir y seguir. Es obvio que estos edificios están en todo el mundo. Me hace preguntarme acerca de los verdaderos orígenes de la antigua Grecia y Roma ahora.

El testimonio de Giovanni Battista Piranesi

Giovanni Battista Piranesi (4 de octubre de 1720 - 9 de noviembre de 1778) fue un artista italiano famoso por sus grabados de Roma y de "prisiones" ficticias y atmosféricas (Le Carceri d'Invenzione). Era un artista llamado Capriccio.

En otras palabras, la interpretación contemporánea de sus creaciones es que fue una fantasía del autor. No **hay evidencia histórica de** que los artistas de Capriccio estuvieran inventando cosas. Para mí, tal interpretación parece ser una manera muy conveniente de explicar la verdad inconveniente.

Hubo múltiples artistas creando trabajos similares. Grabados y pinturas que reflejan nuestro mundo en ruinas. Para nombrar algunos de los artistas de la manguera:

- *Giovanni Paolo Panini (1691 - 1765)*
- *Alessandro Salucci (1590 - c. 1655-60)*
- *Marco Ricci (1676 - 1730)*
- *Luigi Rossini (1790 - 1857)*

Había muchos más de los llamados artistas de Capriccio que trabajaban en el mismo período de tiempo. Observaron los mismos objetos de una manera muy similar. Es tan fácil descartar la evidencia pretendiendo que sus creaciones fueron una obra de ficción. ¿Y si reflejaban exactamente lo que se observó?

¿Qué vemos en esas pinturas y grabados? Vemos edificios semi destruidos, barro y tierra que se llenan en espacios entre esos edificios. No vemos pavimento o algún tipo de superficie dura entre las estructuras. Me imagino que las personas capaces de construir tales estructuras podrían realizar un trabajo de calidad en todos los sentidos. Y, por supuesto, en sus obras vemos árboles de tamaño pequeño a mediano que crecen en esos edificios y en lugares donde no debería haber árboles. Basándonos en el tamaño de esos árboles, podríamos aproximarnos cuando esos árboles comenzaron.

¿Fue el Gran Diluvio del siglo 17-18?

¿Podría ser el resultado de la guerra de los dioses?

¿Podrían ser las consecuencias de la Guerra Global del giro anterior de la civilización humana?

Hay muchos otros eventos extraños adicionales, coincidencias, circunstancias y sucesos ridículamente pasados por alto y malinterpretados. A algunos de ellos los trataré de llamar la atención de un examinador esperanzadoramente abierto

Hasta que se demuestre lo contrario, las pinturas me suenan verdaderas. ¿No soy consciente de que los escritores de fantasía ponen tanto detalle en su trabajo? Los números de las ubicaciones en las pinturas dan importancia a esa área dada. ¿No es el objetivo de los escritores de fantasía dejar uno abierto a la imaginación? No hay imaginación aquí solo imagen tras imagen de destrucción muy similar. Las personas en las pinturas parecen estar viendo las ruinas por primera vez, y están asombradas. También me lleva a pensar que hubo sobrevivientes. Veo estatuas de hombres, mujeres, serpientes, grifos, dragones, caballos y todo tipo de cosas que probablemente vivieron en la temprana edad media. Las imágenes, para mí, representan destrucción natural.

¿Alguien sabe dónde están los lugares de los dibujos de Piranesi? ¿Es posible que así se hayan encontrado? Como en, cuando "el que" vio las ruinas de Atenas por primera vez, se veían así. En un video de youtube, vi fotos de las ruinas originales a principios de 1900 y luego cómo se habían renovado o algo mucho más tarde. Me sorprende lo comunes que son las pirámides en estas fotos. Me pregunto si fue originalmente de Egipto. Para mí, es una clara evidencia de una civilización perdida que construyó pirámides por todo el lugar. Me pregunto por qué se perdieron a la historia?

De Wackypedia : "**Alessandro Salucci** (Florencia, 1590 - Roma, c. 1655-60) fue un pintor [italiano](#) que desempeñó un papel importante en el desarrollo del género de paisajes urbanos ([vedute](#)) de Roma. Creó [capricci](#) , es decir, perspectivas arquitectónicas imaginarias. y vistas del puerto, en las que las figuras eran a menudo ejecutadas por otro artista ".

De acuerdo, si estos fueran solo imaginarios, entonces ¿por qué no dibujar una arquitectura *intacta* imaginaria ? ¿Por qué no dibujar ciudades, pueblos y edificios como si estuvieran en uso? Estos chicos solo dibujaron ruinas. Estaban dibujando lo que vieron, y vieron un mundo en ruinas, así que lo pintaron de esa manera.

Piranesi y otros, no dejaron ningún documento donde dicen que estaban inventando cosas. Al menos no estoy al tanto de ninguna información relacionada con la autobiografía.

Bueno, sabemos que estos artistas no solo lo inventaron, ¡ya que algunos de estos lugares todavía existen! Sin embargo, eso no se ajusta a la narrativa elegida, así que tenemos que creer que solo tenían una imaginación hiperactiva y que realmente les gustaban las ruinas en ruinas.

Ha habido varios desastres en los últimos 300 años, pero por lo que estoy leyendo, el gran evento (catástrofe global) parece haber sido antes del siglo XIX, por lo que es posible que Piranesi haya estado grabando lo que realmente vio.



ERNA DI PORFIDO *La Copacabana, ritrovata nel Mausoleo di S. Elena, e trasportata da Papa Agostino IV per sua Sepolcra, e quindi nel Chiesa di S. Gio. Latraco, ove profondamente si vede. Quantunque ella sia stata restaurata quivi, dopo unita insieme / fante che in fante, ridotta / per
ta, e pugna particolarmente nelle figure, siccome qui si offerve, offrendo rappresentazioni quasi era a terra. E nelle statue, che circondano il Corpo della medesima, offrono per avventura la Vittoria di Costantino contro Massimiano tiranno, precipitando i Romani armati a cavallo; Schiavi legati, Troia appesi, e.
di Las nella croce de Pallori, di porfido, e d'altra, schiacciati sul mare Jean Gioele alato: Negli Angeli si sospresu gli avanzi di quattro Vittorie fidanti: I due Leon, uno per parte, i quali sembrano giacere addorati, perfino, significano la forza, e verso l'altare una donna dipinta dalla Pittura. Dicono
incredibile per la sua stupenda mole, offrendo lungo Palmi Romani. di. cm. 2. largo pal. 4. alta finta il Copacabana pal. 8. cm. 1. Il Copacabana alto palmi 2. alzate in fante Pietra (fremant. data nel medesimo con il fante in l'Urna di Santa Costanza. La Scultura poi fino molto modici tam
te per il lavoro, ed apparenza del medesimo Angeli, che, fra le rovine rinvenute di S. Costanza: dopo amboche avveffondenti al verso Scudo di Costantino. A Vittoria gloriosa, ed intorno del Mausoleo, mostra, tra le figure.*



Tal vez no sea fantasía en absoluto, mire estas fotos, una de sus ilustraciones y el mismo sarcófago que existe en la vida con trabajos de reparación en el mismo lugar en el que Piranesi muestra una grieta.

De hecho, parece que la grieta fue reparada y también estas placas. Las placas se han pulido para eliminar la escritura original.

¿Por qué un diseñador los agregaría y los dejaría en blanco?

Al igual que en muchas fachadas de edificios antiguos, los escudos y las placas se han triturado para que queden lisos. No tiene sentido cuando uno examina los detalles finos del trabajo en cualquier otra parte de la pieza.

Mire más de cerca, el Querubín (figura desnuda lil) también está roto, por lo que probablemente también fue reemplazado.

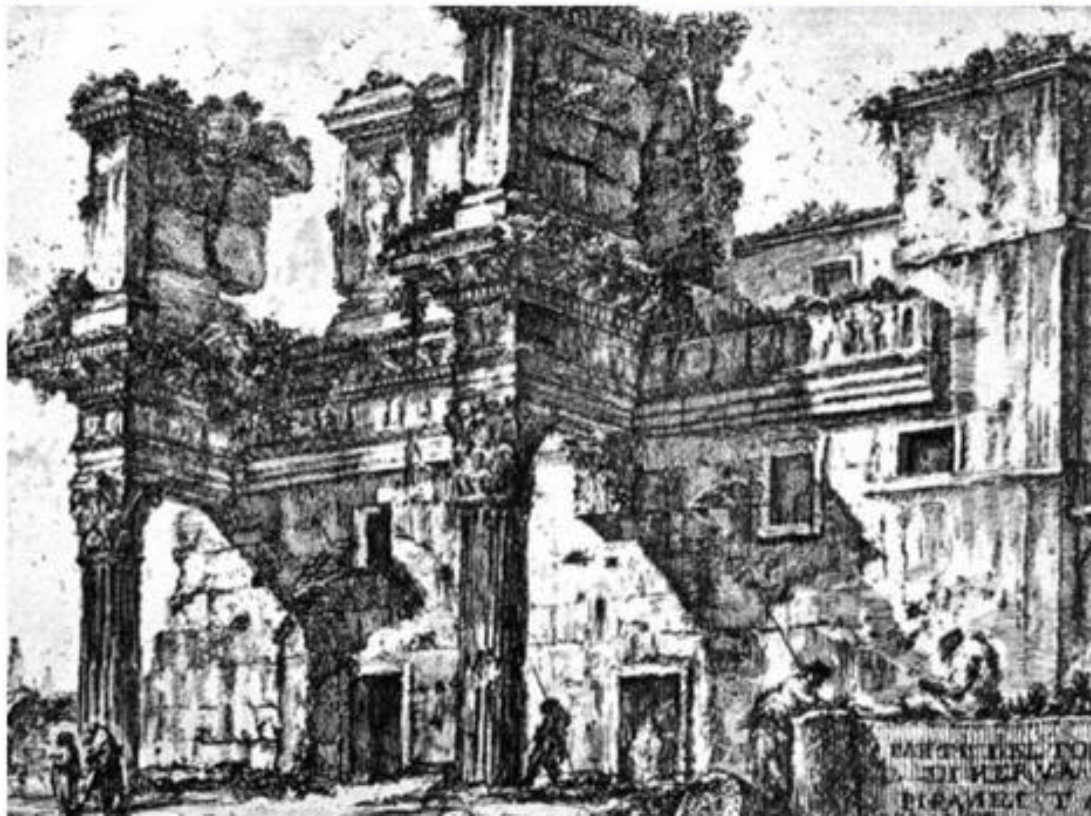
Parece que hay un montón bastante grande de la tapa destruida y se necesitaba algo de improvisación. O podría haber más de uno de estos sarcófagos con cada uno un poco diferente.

Encontré algunas imágenes en el [Mute Stones Hablan](#) de "Colonnacce" del Foro de Nerva.

Este fue el primer libro sobre arquitectura antigua y arte que leí hace mucho tiempo. Creo que esto prueba que Piranesi no estaba usando el romanticismo para retratar estos sitios como ruinas. Eso fue lo que me dijeron en las clases de historia del arte. Nunca sonó bien. ¿Qué es romántico sobre las ruinas? Nótese la palabra Romanticismo romano

Ojalá nuestros arqueólogos y los historiadores del arte estuvieran explicando cosas como las que estamos tomando en consideración aquí, en lugar de hacer *cosas como esta* .

Estoy bastante seguro de que hay más ejemplos como este si miramos más.



Quién construyó realmente las catedrales ?

Ya no aceptar el paradigma moderno deja a uno en libertad de considerar ideas alternativas sobre quién hizo qué y cuándo. ¿Quién construyó las catedrales del mundo? ¿Fue la Iglesia católica realmente responsable de ellos, como se nos ha dicho?

Nos llevan a creer que estos hombres están construyendo una catedral. Si es así, no es muy impresionante. Parecen estar construyendo una torre primitiva de algún tipo, en lugar de una casa grande y gloriosa para el espíritu del Señor. Poner imágenes como esta en un artículo sobre la construcción de la catedral es muy falso. Realmente no sabemos qué pretende mostrar esto, ya que se ha eliminado del manuscrito en el que se encontró.

Esto podría ser cualquier sitio de construcción, realmente. Hay un tipo caminando en una rueda que se usa para jalar suministros desde el nivel del suelo. ¿Funcionaría para estos diez edificios más altos de la iglesia? [Los 10 edificios eclesiásticos más altos del mundo: ¡los 10 más hoy en día!](#) ¡Qué ejercicio podría hacer ese hombre! Glúteos de hierro para la gloria de Dios. Mira los detalles de esta arquitectura. ¿Parece el tipo de cosa que se podría haber hecho entre los 800 y los 1200, cuando se nos dice que todo el edificio de la catedral sucedió? ¿Se parece esto de forma remota a las imágenes anteriores, de hombres que trabajan para

construir estructuras de torres simples con ruedas y escaleras? Aquí está *el carruaje medieval*, por cierto. ¿Cuántos viajes de esos necesitarían para construir una catedral? Supongo que esto estaría bien para las iglesias más simples y pequeñas, pero cuando miro el Top Ten Tallest, y trato de reconciliarlo con lo que veo en estos dibujos, mi cabeza no lo acepta.



Aquí hay otra imagen de la supuesta construcción de una iglesia. Trípodes de madera para levantar piedras cortadas que fueron arrastradas al lugar por caballos y bueyes, ruedas de elevación impulsadas por el hombre, grúas de madera ... Lo siento, simplemente no lo compro.

Y hay otra razón por la que no puedo aceptarlo. La Iglesia Católica era conocida como una institución de total depravación. Atacaron a los herejes por miles y los mataron de manera lenta y horrible: los despellejaron vivos, los quemaron en la hoguera, arrojaron a sus hijos e infantes vivos a los incendios, extendieron su religión infernal y satánica a través de la guerra, el terrorismo, la esclavitud y el temor. Viajaron a otros países e hicieron lo mismo, asesinando a la población nativa y esclavizando a los niños en los internados religiosos. Simplemente no parece posible que las personas con este tipo de mentalidad sean capaces espiritualmente de crear las sublimes obras de arte y arquitectura que son las catedrales del mundo. El solo hecho de ver estas iglesias en fotografías es suficiente para asombrarnos ante la belleza de todo esto. Tratar de imaginar el cristianismo del siglo IX al XIII creando tales cosas es como imaginar al régimen de Hitler haciendo lo mismo. No lo hicieron. No pudieron.

Y, por supuesto, existe la innegable presencia de cargas de alta tecnología en forma de agujas, varillas, tejados metálicos y enormes órganos de tubos. Ahora sabemos que se trata de algo más que una simple decoración, sirvieron para recolectar energía eléctrica de la atmósfera. Estos edificios no eran originalmente iglesias, sino centrales eléctricas para comunidades enteras, aunque probablemente también tenían otros propósitos. Hoy en día,

nos basamos en el supuesto de que una cosa que es útil no debería ser hermosa a la vista y agradable de estar cerca; En aquel entonces, las cosas eran muy diferentes.

Creo que nos enfrentamos a la posibilidad de que la Iglesia realmente no construya gran parte de nada, ciertamente no las catedrales góticas. Encontraron que estas cosas ya estaban en su lugar y simplemente las modificaron o repararon, agregando algunas pinturas y mosaicos de Jesús y los santos para reclamar lo que no hicieron, y nunca pudieron, construir por sí mismos. No podemos encontrar muchas pinturas o ilustraciones de la Edad Media que muestren las iglesias en construcción. Lo que sí vemos es muy primitivo, ciertamente nada que asociaríamos con una torre de casi 200 pies de altura y coronada por un gigantesco cono metálico. Probablemente estamos viendo una reconstrucción, trabajos de reparación que podrían ser fácilmente realizados por mano de obra no remunerada usando herramientas simples ... no pagadas, o pagadas muy poco, porque, por supuesto, era muy fácil convencerlos de que estaban trabajando para la gloria de Dios y Cristo.

Parece que nuestra civilización actual vive de acuerdo con nuestro avance tecnológico. No saltamos sobre nuestras cabezas, y estamos a la altura de lo que tenemos. Las catedrales medievales son alucinantes. Una pregunta simple de por qué incluso podrían imaginar una idea de construir algo así con las herramientas que tenían, no tiene una respuesta real. Hay muchos plausibles, pero son solo eso, respuestas convenientes. No creo ni por un segundo que las catedrales tengan algo que ver con la adoración o la religión.

Además, tenemos estos marcos de tiempo extraños donde se construyen durante 200 años, se detienen 40000 años y terminan la construcción en el siglo XIX. Un buen ejemplo de este problema sería la [catedral de Colonia](#) .

- *La construcción de la catedral de Colonia comenzó en 1248, pero se detuvo en 1473, sin terminar. El trabajo no se reanudó hasta la década de 1840, y el edificio se completó a su plan medieval original en 1880.*

Algo relacionado aquí: [Foto única: foto de 1856 de la catedral de Colonia y grúa del siglo XV](#)

10 características definitorias de la arquitectura gótica

La técnica gótica, que se extiende desde el siglo XII hasta el siglo XVI, fue un estilo arquitectónico predominante en la época medieval, dependiente del románico y el renacimiento. Se trata de un cambio definitivo de las antiguas iglesias románicas "rechonchas" a catedrales más livianas y altas: el clima socio-religioso cambiante produjo innovaciones estructurales que revolucionaron la arquitectura eclesiástica.

El nombre 'gótico' es retrospectivo; Los constructores del Renacimiento se burlaron de la construcción caprichosa sin simetría, y utilizaron el término como una referencia burlesca a las bárbaras tribus germánicas que saquearon Europa en los siglos tercero y cuarto: los ostrogodos y los visigodos. La arquitectura gótica fue vista erróneamente como el producto de una época en gran parte grosera, caótica y supersticiosa, mientras que la verdad era muy diferente. Desde entonces, ha llegado a ser considerado como el ícono último de la escolástica, un movimiento que buscaba reconciliar la espiritualidad y la religión con la racionalidad.

Chapiteles

Estos son elementos arquitectónicos reducidos que a menudo reemplazaron el campanario para dar una impresión de altanería. Las catedrales góticas a menudo presentan una profusión de energía, dando la impresión de almenas, como símbolo de una fortaleza religiosa que protege la fe.

Las agujas a cielo abierto son quizás las más comunes; esta elaborada aguja consistía en una tracería de piedra unida por abrazaderas de metal.

Tenía la capacidad de alcanzar alturas radicales al tiempo que daba una sensación de ligereza a través de su estructura esquelética.





Contrafuerte flotante

Como patas de araña en apariencia, un contrafuerte volador se instaló originalmente como un dispositivo estético. Más tarde, se convirtieron en ingeniosos dispositivos estructurales que transfirieron la carga muerta del techo abovedado al suelo. Para agregar un grado de rigidez a la estructura, se retiraron de la pared principal y se conectaron al techo a través de soportes de arcos. El contrafuerte ahora "llevó" la bóveda, liberando las paredes de su función de carga. Esto permitió que las paredes se volvieran más delgadas o casi completamente reemplazadas por ventanas de vidrio, a diferencia del románico donde las paredes eran asuntos masivos con mucho menos acristalamiento. Los contrafuertes permitieron que la arquitectura gótica se volviera más liviana, más alta y permitiera una experiencia estética mayor que antes.

Gárgolas, Chimeres

La gárgola (derivada de la palabra francesa gargouille, que significa gargle) es una tromba de agua escultural, colocada para evitar que el agua de lluvia corra por las paredes de mampostería. Estas numerosas esculturas con muecas dividieron el flujo entre ellas, minimizando el daño potencial del agua. Las gárgolas se esculpieron en el suelo y se colocaron cuando el edificio estaba a punto de finalizar. San Romano se asocia a menudo con la gárgola; la leyenda habla de él salvando a Rouen de un dragón gruñón que atemorizó incluso en el corazón de los espíritus. Conocida como La Gargouille, la bestia fue vencida y su cabeza montada en una iglesia de nueva construcción, como ejemplo y advertencia. Si bien la gárgola ha existido desde la época egipcia, el uso prolífico del elemento en Europa se atribuye a la era gótica. Profundamente agrupados en varias catedrales, aumenta un sentido de alegoría y lo fantástico.





Pináculos

A diferencia del contrafuerte volador, el pináculo comenzó como un elemento estructural destinado a desviar las presiones del techo abovedado hacia abajo. Estaban impregnados de plomo, que literalmente "sujetaban" las presiones laterales de la bóveda, servían como contrapesos a las gárgolas extendidas, a las ménsulas colgantes y a los contrafuertes voladores estabilizados.

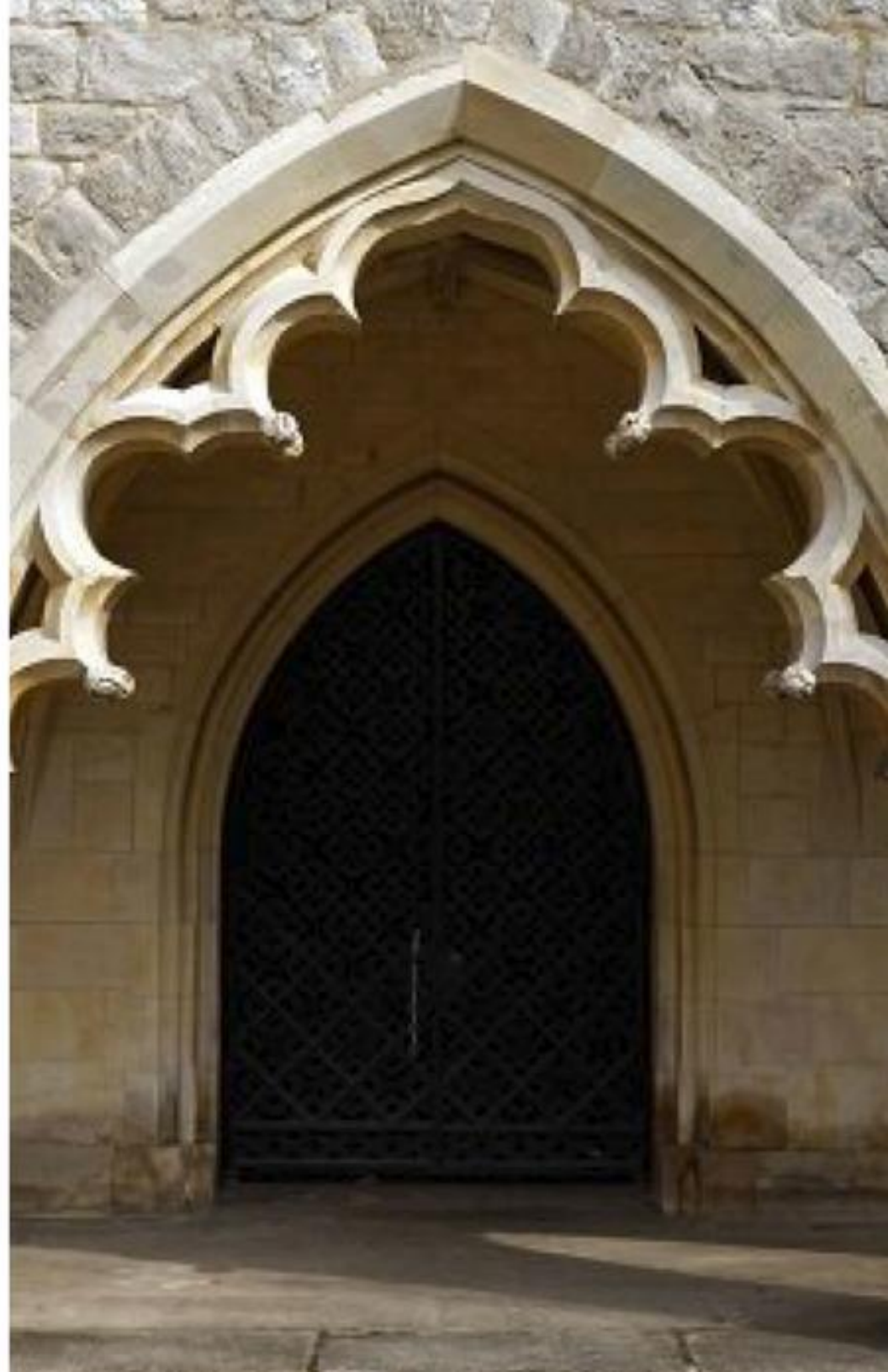
A medida que se empezaron a conocer sus posibilidades estéticas, los pináculos se iluminaron y el contrafuerte volador se desarrolló estructuralmente para manejar el techo abovedado.

Los pináculos se utilizan profusamente para romper el abrupto cambio en la esbeltez, ya que el edificio de la iglesia da paso a la aguja montada, lo que le confiere un aspecto distintivamente gótico y afilado.

El arco punteado

Grabado por primera vez en la arquitectura cristiana durante la época gótica, el arco apuntado se usó para dirigir el peso del techo abovedado hacia abajo a lo largo de sus costillas. A diferencia de las iglesias románicas anteriores, que dependían únicamente de las paredes para soportar el inmenso peso del techo, los arcos puntiagudos ayudaron a restringir y transferir selectivamente la carga a las columnas y otros soportes de carga, liberando así las paredes.

Ya no importaba de qué estaban hechas las paredes, ya que (entre el contrafuerte volador y el arco puntiagudo) ya no llevaban cargas, por lo que las paredes de las catedrales góticas comenzaron a ser reemplazadas por grandes vidrieras y tracería.





Tracería

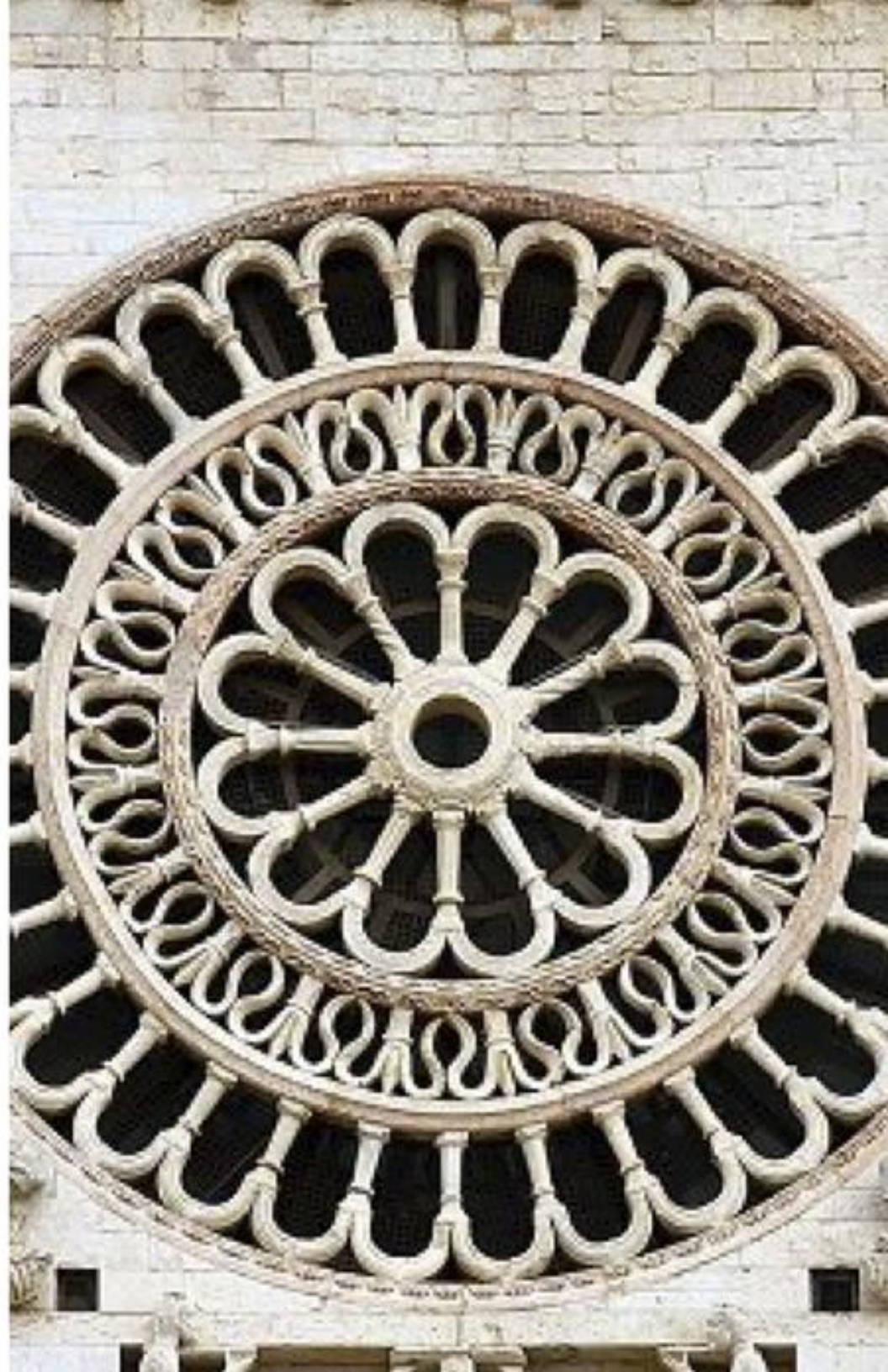
Tracería se refiere a una serie de marcos de piedra finos, incrustados en las aberturas de las ventanas para sostener el vidrio.

La tracería de bar encontró expresión en el período gótico, con su patrón de lancetas y oculos que tenía como objetivo transmitir una esbeltez de diseño y aumentar la cantidad de paneles de vidrio.

A diferencia del tracería en placa, se utilizaron parteluces de piedra delgados para dividir la abertura de la ventana en dos o más lancetas. Y tracería fue una variedad específica de barra que separaba la cabeza de la ventana utilizando finas barras de piedra, divididas en forma de Y. Estos delicados trazos en forma de red ayudaron a aumentar la relación de vidrio a piedra y se convirtieron en detalles floridos como góticos. La arquitectura se desarrolló aún más.

El oculus

Se establecieron dos diseños de ventanas específicos durante el período gótico: la lanceta de punta estrecha reforzada en altura, mientras que el óculo circular contenía vitrales. Como la altura creció menos que un objetivo con los constructores góticos, la segunda mitad de las estructuras de sierra gótica Rayonnant se redujo a un marco casi esquelético, diáfano. Las ventanas se expandieron y las paredes se reemplazaron por vidrios tracerizados. Un inmenso óculo en la pared trifórica de las iglesias formó un rosetón, el más grande de los cuales se encuentra en St. Denis. Dividido por montantes de piedra y barras, sostenía radios de piedra que irradian como una rueda y se coloca debajo de un arco puntiagudo.





Bóveda de crucería

La arquitectura gótica reemplazó las bóvedas románicas de la ingle con bóvedas de crucería para contrarrestar las complejidades de la construcción y las limitaciones que permitían que solo se extendiera por habitaciones cuadradas.

También conocida como bóveda ojival, bóveda de crucería desarrollada con la necesidad de transferir mejor las cargas del techo, mientras que libera las paredes internas para tracería y vidrio. Se agregaron más costillas a la bóveda de cañón románica básica para aumentar la transferencia de cargas al suelo. A medida que la era gótica alcanzó su cenit, se desarrollaron complejos sistemas de bóveda, como las técnicas de bóveda cuadripartita y sexpartite.

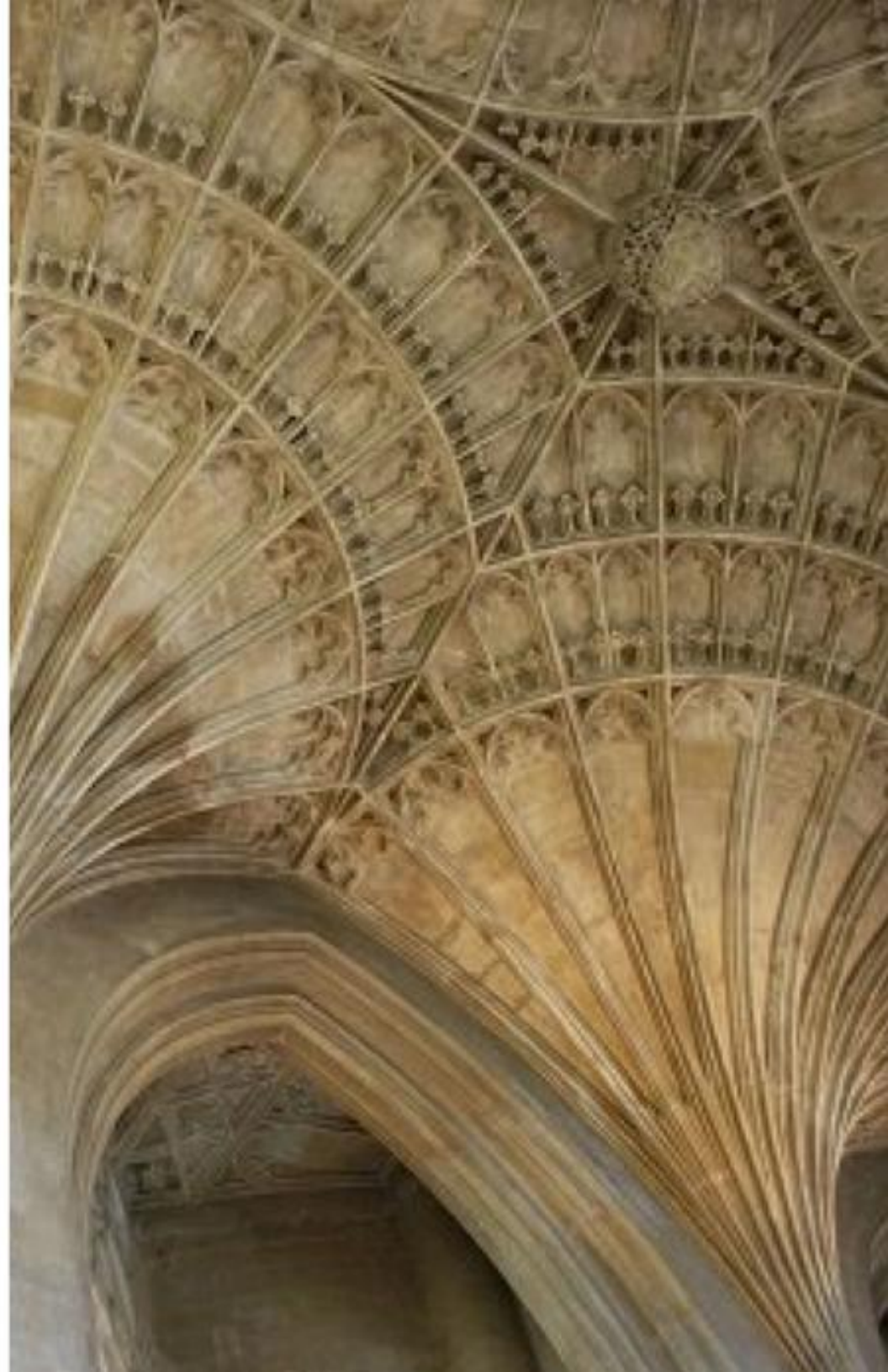
El desarrollo de la bóveda de crucería redujo la necesidad de muros de carga internos, lo que abrió el espacio interior y proporcionó unidad visual y estética.

Bóveda de ventilador

Una de las distinciones más obvias entre los estilos gótico inglés y francés, la bóveda de fanáticos se usó exclusivamente en catedrales inglesas. Las nervaduras de la bóveda del ventilador están curvadas de forma equidistante y espaciada equidistantemente, lo que le da la apariencia de un ventilador abierto.

La bóveda de abanicos también se aplicó durante la reconstrucción de las iglesias normandas en Inglaterra, eliminando la necesidad de contrafuertes voladores.

La bóveda de abanico se usaba profusamente en edificios eclesiásticos y capillas de capilla.





Estatua de la columna

La época del gótico temprano muestra algunas de las esculturas más detalladas de la época. No era raro encontrar estatuas de naturaleza "estructural", talladas en la misma piedra que la columna que sostenía el techo. Con frecuencia representando patriarcas, profetas y reyes, se colocaron en los porches de las iglesias góticas posteriores para prestar un elemento de verticalidad. Estas representaciones más grandes que la vida también se pueden ver en los espacios a los lados de las entradas de la catedral. En Francia, las estatuas de las columnas representaban a menudo filas de cortesanos finamente vestidos, que reflejaban la prosperidad del reino.

Y aquí hay 39 edificios góticos más, todos son bastante increíbles, especialmente si algunos se construyeron en 1200. En realidad, es bastante sorprendente lo que supuestamente estaban construyendo, algunos hace casi 900 años, seguro que dejamos la pelota en alguna parte. a lo largo de las líneas. Si la humanidad estuviera construyendo cosas como estas, deberíamos estar construyendo cosas mejores ahora.

[Las 39 mayores construcciones de arquitectura gótica del mundo.](#)

Algo sobre estas construcciones masivas que no suena a verdad, siempre pensé lo mismo con las pirámides, ¿por qué alguien encargaría algo que tomaría 2 o 3 vidas para construirlo?

¡En el Reino Unido, la Catedral Anglicana de Liverpool tardó 74 años en construirse, a un costo hoy de 3 mil millones de libras esterlinas! Construido utilizando tecnología desde 1904 hasta 1978 ... supuestamente, excepto la tecnología que usaron, creo que no quieren que lo sepamos. Pude encontrar muy poca evidencia de su creación, en las fotos, todas menos una parecen renovaciones, adiciones ...

'Extraña falta de fotos públicas para una construcción relativamente moderna y fotografía en todas partes, incluso en 1904. ¿No hay imágenes de la primera piedra o la apertura de la realeza?

Así que me dirigí a los archivos del sitio web de la catedral para encontrar algo más que me permitiera encontrar esto, la asombrosa admisión (OMI) de un encubrimiento ... tienen su propio escondite secreto de pruebas que no podemos ver. ...

'El departamento de Archivos de la Catedral de Liverpool es una colección única de dibujos, cartas y artefactos relacionados con el edificio y la historia de la Catedral de principios del siglo XX'.

"Aunque no es posible tener acceso personal a la colección, siempre estamos encantados de responder a las consultas y responder regularmente a las consultas por correo electrónico y por teléfono, especialmente cuando los miembros de la familia pueden haber tenido un vínculo histórico con la Catedral".

[Catedral de Liverpool - Archivos de la catedral](#)

¿Cuáles podrían ser las razones? Parece que hasta este día hay mucho secreto en torno a algunos de estos edificios. He estado en la catedral, es monstruoso, ¿un lugar de culto? El órgano y la acústica en su sentido deben ser sentidos, no escuchados.

Como un aparte, la Catedral Metropolitana de Liverpool fue diseñada originalmente para tener la popular "cúpula" pero terminó pareciendo un wigwam. Extrañamente hay mucha información pública sobre su diseño y construcción.

Estoy seguro de que estas catedrales más antiguas en la Op. Fueron construidas en un tiempo mucho más corto de lo que se nos dice, utilizando tecnología que aún no entendemos, tal vez algo similar al castillo de coral.

Cuestionamos lo establecido : Tartaria-Inundación: Sospecha Reconstrucción

<https://www.youtube.com/watch?v=WQv5T1M6K1Q>





- 1- El desengaño del italiano Francesco Queirolo (1752).
- 2- Detalle en la Catedral de Palermo - Italia

Otra realidad cuestionable, junta a otros sin numero, es como pudieron realizar semejante esculturas o decorados.

¿Cómo se hizo con martillos y cinceles? ¿Fue moldeado, o cortado con láser, o qué? Es alucinante que se nos diga que esto fue diseñado y construido por el mismo tipo de personas que viajaban en carros tirados por caballos, usando cuerdas y poleas y andamios de madera primitivos, en una sociedad que era en su mayoría gente pobre apenas capaz ¿Sobrevivir con lo que sus ricos terratenientes les permitieron conservar ... y construyeron esto? ¿Cómo, y usando qué herramientas? ¿Alguno de estos tipos parece capaz de crear algo más que troncos y paredes de ladrillo?

Estos tipos de trabajos se pudieron realizar exclusivamente con alta tecnología , lo mas cercano que se me ocurre pensar es con impresora laser o 3D Electricidad o ether, transformado a través del sonido, vibraciones o notas musicales tal vez al nivel de 432 mhz?

De estos tipos de obras maestras, están repleta todas la catedrales, y palacios antiguo. Sin embargo, este tipo de detalle ni siquiera debería ser posible en madera (no a mano, no en la década de 1700 cuando en el mejor de los casos tenía un taladro de mano / engranaje. No sin cometer un error en algún momento. ¡La profundidad de los patrones es increíble!). La realidad es que sería imposible , aún con toda nuestra tecnología, realizar al día de hoy semejantes obras en madera piedras o mármolalgo no encaja.

De todos modos, tengo una sensación mucho más perturbadora cuando me pregunto quién se sentó y sacó esto. Ciertamente, esto no fue a pulso ni a toda marcha, sino que se debió a un patrón / diseño establecido. ¿Y quién, en su sano juicio, se dirigió a los trabajadores y dijo "revisa esta mierda y TÚ la vas a construir"? ¿Quién pensó que tal belleza era necesaria para que las masas disfrutaran? ¿Qué ciudadanos de tan gran liderazgo fueron bendecidos para vivir en un tiempo así? Algo cambió y no ciertamente en mejor.....

Ciudades y fortalezas en forma de estrella , presentes en todo el mundo.

Las ciudades, pueblos y fortificaciones en forma de estrella se encuentran en todo el mundo. Fueron creados predominantemente antes del siglo XVIII. Su uniformidad y estilo sugieren la misma arquitectura compartida relacionada con los antecedentes educativos de sus creadores. Estas estructuras están ubicadas en las áreas que aparentemente no deberían compartir ninguna característica común. Además, es importante recordar que estamos hablando de los años 1600-1700, por lo que carecemos de todo lo que estamos acostumbrados a disfrutar hoy: correo electrónico, teléfono, internet, transporte, educación, etc. Es muy fácil descartar esta extrañeza diciendo que "así es como se construyeron esos días". Si es una explicación plausible o no, depende de cada observador individual. Nuestra ciencia convencional opta por ignorar el tema. Después de todo, ¿por qué los "tradicionalistas" buscarían a ese ingeniero jefe que se aseguraba de que los edificios de todo el mundo se construyeran con el mismo estándar? O cómo esos constructores hace 300-400 años fueron capaces de crear algo como esto. ¿Qué herramientas utilizaron para medir, para excavar o de dónde provino la fuerza de trabajo? Por ejemplo, la [pala de los siglos XVII-XVIII](#) está a solo un [clic de distancia](#).

Posicionamiento global de las estructuras en cuestión.

Estas estructuras se fueron destruyendo lenta o seguramente, o se remodelaron / reestructuraron a lo largo del tiempo. Se podría haber hecho para eliminar cualquier recordatorio de la Unión Global Centralizada existente en la Tierra en el pasado. Algunas de las áreas donde estaban ubicadas, no tienen el mismo aspecto que antes. Al mismo tiempo queda mucha evidencia.

La complejidad del diseño de ingeniería no se corresponde con el nivel tecnológico, las capacidades y las necesidades más importantes posibles del tiempo. En pocas palabras, ¿por qué esas personas en el siglo XVII pasaron por un proceso de construcción de este tipo, en lugar de construir muros cuadrados simples? Tiene muy poco sentido, a menos que haya una razón desconocida que se esconda en algún lugar de la historia. Una razón lo suficientemente fuerte como para hacer que el mundo entero construya estas paredes en forma de estrella.

A continuación, me gustaría presentar algunos ejemplos de las ciudades en forma de estrella, pueblos y fortalezas ubicadas en varias partes de este mundo.





Copyright © Steve Dunwell







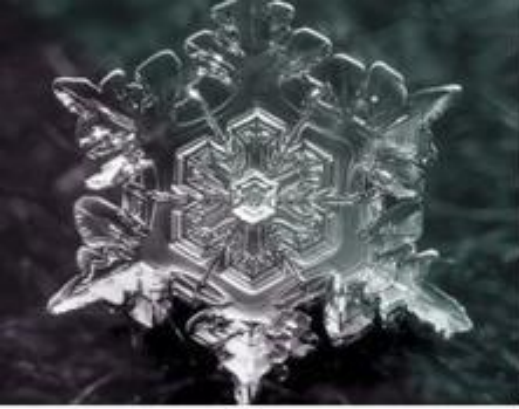


Lista de Fortalezas Estelares [Click Aquí](#)

Y probablemente podría seguir y seguir, porque hay cientos ubicadas en todo el mundo .

Veo una correlación directa entre estas fortalezas en forma de estrella y las ciudades, y los edificios descritos en [edificios de estilo similar están en todo el mundo](#). ¿Fueron construidos por nuestra [civilización](#)? Por lo tanto, mi resumen va a sonar muy similar.





Resumen:

Creo que, hace tan solo 150-200 años, había una Unión Mundial sin países. Era una civilización cuyo desarrollo técnico era similar al de la nuestra. No estoy diciendo que fuera bueno o malo. Creo que el sistema político actual del mundo conquistó y destruyó el anterior. En el proceso murieron miles de millones de personas. Estas fortalezas estructuradas de estrellas y las ciudades que vemos en todo el mundo son los restos de esa civilización anterior. (Todavía estoy trabajando en este concepto. Creo que algo catastrófico sucedió dos veces: una vez en el siglo XVIII y una vez en el siglo 19. También creo que las líneas de tiempo de la historia mundial, así como la propia historia mundial se modificaron intencionalmente. hasta el punto en que es imposible decir qué sucedió, cuándo sucedió y si sucedió en absoluto.

¿Podría ser que nuestra civilización tecnológicamente avanzada aún no haya hecho algunos descubrimientos tecnológicos relacionados con la naturaleza?

Frecuencias Sonido + Vibración = Geometría Secreta
Increíble experimento de resonancia - 432 Hz

Las formas geométricas mantienen un patrón de energía, y los científicos hicieron algunos experimentos que dicen que ciertas formas geométricas pueden afectar la materia que las rodea. Es simplemente porque cuando un humano mira una forma, instantáneamente recibe energía de sus cerebros - Tom DeLonge

Esto puede sonar como una nueva era, pero los **anunciantes** están de acuerdo en que las formas influyen en la percepción pública (de los logotipos, etc.). En general, las formas redondas están asociadas con la "suavidad" y las formas angulares con la "dureza", y así sucesivamente. Incluso Winston Churchill dijo una vez que "Damos forma a nuestros edificios; a partir de entonces ellos nos moldean a nosotros". ¿Qué sabían Churchill y Delongue que nosotros no?

Sabemos que los objetos pesados doblan el espacio-tiempo, pero ¿la curvatura solo depende de la masa? ¿O las diferentes formas doblan el espacio tiempo de manera diferente? El espacio-tiempo se curva por la presencia de masa en un punto particular y no por el centro de masa del cuerpo ... así que la forma del cuerpo afecta la curvatura general porque afecta la distribución de masa en el espacio-tiempo ... la magnitud de la curvatura es proporcional a la masa presente en un punto y la "forma" general de la curvatura está relacionada con la distribución de masa en el cuerpo. La mecánica clásica explica la forma de un objeto extendido. Por ejemplo, el campo gravitatorio de un objeto con forma de estrella difiere del de una masa puntual. **Sin** embargo, **generalmente** podemos alejarnos con esta aproximación debido al hecho de que el campo gravitatorio fuera de una esfera uniforme es el mismo que el de una masa puntual.
[¿Las formas de la materia afectan la distorsión espacio-temporal?](#)

Todo esto para decir que la masa afecta a la gravedad. Usted se pregunta por qué algunos de estos edificios antiguos tienen rocas de 25 toneladas (y muchas de ellas) apiladas en un lugar (pirámides, edificios señoriales, etc.); puede haber una razón perfectamente sólida para ello o incluso más de una razón (que llegaremos en breve). Hay una lista completa de literatura que trata sobre formas arquitectónicas / espacios de vida que nos afectan física y psicológicamente. ** comprobar geometría arquitectónica **

La forma simple de la fuerza de gravitación de Newton, que habla de la atracción entre dos objetos simétricos perfectamente redondos con densidad consistente, es la siguiente:

$$FG = Gm_1m_2/r^2$$

En otras palabras, a veces constante el producto de las masas dividido por el cuadrado de la distancia entre sus puntos centrales. Pero esa constante es solo una constante porque hemos asumido objetos simétricos perfectamente redondos con densidad consistente. La fuerza gravitacional G sería en realidad la fuerza combinada (la integral) de cada partícula individual en una masa sobre cada otra partícula en la otra masa, que cambiaría con la forma de los objetos: un objeto en forma de disco, por ejemplo, tendría un campo gravitacional en forma de platillo, donde su fuerza de atracción se extendería más lejos de los bordes que lo haría directamente sobre una de las caras del objeto.

<https://www.quora.com/How-does-object-shape-affect-gravity>

La forma de un objeto afecta a todo, desde cómo percibimos la publicidad hasta cuánto tiempo se cocina la pasta, o cómo sabe nuestra cerveza según la forma del vaso / taza. Ejemplos de cosas que se ven afectadas por la forma de la cosa: aletas en aviones, combustión dependiente de la forma del pistón, enfriamiento de los animales según su área de superficie (forma), cómo sabe su tabaco de pipa dependiendo de la forma del recipiente de la tubería, la fractura de un gel elástico blando sometido a carga cortante. Tienes la idea

En 1997, un científico estadounidense (Jared Diamond) planteó que los grandes acontecimientos en la historia de la humanidad (migraciones continentales, colonizaciones, desarrollo desigual, catástrofe ecológica) fueron moldeados por la geografía subyacente.

Una de las proposiciones de Diamond fue que la forma y orientación del continente importaban. Los continentes que se extienden más de este a oeste tienen menos variaciones en el clima y es más fácil para las personas moverse y para que las culturas se mezclen y se mezclen. Los continentes que se extendían a lo largo de una larga distancia de norte a sur presentaban a los humanos con grandes variaciones en el clima y el paisaje: desiertos, selvas, capas de hielo y terrenos baldíos de tundra. El resultado: la diferencia cultural sobrevive a lo largo de un transecto norte-sur más que de este a oeste.

¿La forma de los países moldea su destino?

** La detracción del resto de este artículo critica a Diamond, pero en realidad se refiere más al estudio de seguimiento del equipo de Laitins que utilizó las fronteras de los **países en** lugar de **las** fronteras **continentales** , un enfoque mucho más defectuoso ya que las fronteras de los países cambian frecuentemente con regímenes políticos y en guerra. . **

¡El **tamaño masivo** de un área y su forma pueden incluso crear su propio sistema de clima! También hubo, hace años, un museo de dodecaedro (en forma de estrella) (iirc) en Canadá que finalmente se cerró porque tenía su propio sistema de clima y estaría **lloviendo dentro**. cuando había cielos despejados afuera. Resulta que a la gente no le gusta que llueven cuando visitan los museos y realmente arruina los artefactos del museo. ** Me cansé de buscar el enlace al museo cerrado, lo siento **

Ya que esto se está extendiendo a un post más largo de lo que pretendía, le ahorraré la información sobre **la proporción media de oro** , **armónicos**, **cimáticos** , **universo fractal** vs. planeta con forma de dodecaedro (estrella) que limita con el woo woo pero ha sido científicamente Probado y escrito en revistas científicas.

Mi noción tonta (no puedo llamarlo una teoría o incluso una hipótesis, solo una noción tonta) es que en la antigüedad los gigantes eran más frecuentes (y probablemente eran los que construían todos esos megalitos), ocurrió una catástrofe natural a nuestra pequeña bola azul que afectó negativamente el clima, los niveles de oxígeno y tal vez incluso la gravedad en la Tierra. Ha ocurrido antes y, como se nos recuerda constantemente, volverá a suceder. Los gigantes, siendo los tipos inteligentes que eran, construyeron estructuras masivas como pirámides y ciudades en forma de estrella para combatir los efectos nocivos lo mejor que pudieron. Hicieron un excelente trabajo de construcción en todo el planeta, pero no lo suficiente y / o lo suficientemente rápido como para salvarse a sí mismos o al planeta saludable que conocían. Obviamente, eran conscientes de **las líneas luminosas** y las utilizaban para su beneficio. Muchas culturas que tienen leyendas de gigantes mencionan su naturaleza insociable, agresividad, inmensa fuerza física junto con fragilidad y derrota final. Si estuvieras en una carrera contra el tiempo, luchando por la

supervivencia de tu especie y algunos jóvenes, advenedizos, nada te molestaban, probablemente también estarías de mal humor. Creo que sabían que se estaban muriendo y transmitieron el conocimiento que pudo comprender *homo sapiens sapiens*, dejando pistas de lo que se podría lograr con el conocimiento, mientras luchaban por su inevitable desaparición.

Entonces, si todas estas estructuras de la época anterior se construyeron con la proporción áurea, ¿qué podemos inferir con respecto a su efecto colectivo en la atmósfera?

¿Podrían haber *causado* el cataclismo, quizás inadvertidamente al construir todas estas estructuras que pueden afectar directamente su entorno?

Y en referencia a los tiempos actuales, ¿esto implica que el clima puede ser sembrado por los edificios que construimos?

¡Grandes preguntas! El único que puedo responder es el último. Hace varios años, se construyó un museo en Canadá con la forma de un dodecaedro que tenía su propio clima interior. Podría estar soleado afuera pero lloviendo dentro del edificio. Esto resultó ser un poco molesto para operar un museo y se cerró. De hecho, *iirc*, fue derribado. Así que sí, creo que podemos afectar el clima por la forma en que construimos los edificios. Me pregunto si para eso fueron todos esos fuertes estelares. Es posible que hayan servido como una especie de amortiguador para el efecto del clima de los edificios de proporción dorada.

Cuestionamos lo establecido

Tartaria: Ciudades y Fortalezas "Estrella"

<https://www.youtube.com/watch?v=fd-ruvZMITA>

<https://www.youtube.com/watch?v=f-4cqTY6pDY>





La historia oculta de Tartaria v.2

Recopilación de investigaciones por Alessandro Stallo